



Se puede descargar del **ÁREA TÉCNICA** de nuestra WEB

Las plagas en los céspedes

Los insectos

En este artículo pasaremos revista a las plagas de los insectos más habituales en los céspedes. Su contenido pretende proporcionar al profesional de las áreas verdes la información necesaria para poder reconocer y tratar dichas plagas, manteniéndolas bajo control y minimizando sus daños.

Les sugerimos que añada esta información a las tres entregas anteriores de nuestro Boletín Técnico sobre enfermedades de céspedes, y que las tenga siempre a mano.

PRÓXIMA ENTREGA
Mamíferos, anélidos y nematodos

TIPULA (Tipula paludosa- Tipula oleracea)

• Descripción

Es un díptero cuyo individuo adulto es un mosquito de gran tamaño (15-25 mm).

La larva tiene una longitud de 30 a 40 mm. y un diámetro de 5 a 6 mm. No tiene patas (ápoda) y presenta un tegumento externo coriáceo y duro, de color gris sucio. Por ello los anglosajones la denominan "leather jacket" (chaqueta de cuero).

• Ecología y biología

La tipula presenta una generación por año. Durante la primavera y principio de verano se desarrollan las larvas, produciendo daños en el césped.

Permanecen enterradas durante el día, migrando en ocasiones a la superficie durante la noche.

Prefiere los inviernos suaves y los veranos fres-

cos y húmedos. Por ello, esta peligrosa plaga, no suele estar presente en la producción de tepe español. Supone sin embargo un problema en las producciones importadas de Francia y Holanda.

Su hábitat natural son los suelos encharcadizos, permanentemente húmedos en superficie.

• Daños

Las larvas se alimentan de las raíces de las plantas, provocando la aparición de rodales secos.

• Control:

- Eliminar el fieltro
- Mejorar el drenaje
- Eliminar el exceso de humedad

Tratamientos Insecticidas

Clorpirifos	Dosis
48%	200-350 cc/HL



ROSQUILLA NEGRA (*Spodoptera littoralis*)

- Descripción

Lepidóptero (mariposa) de la familia de los noctuidos. Realizan las puestas en el envés de las hojas y las cubren con escamas. Las larvas tienen color verde cuando nacen, pero con el tiempo van tomando coloración marrón, sobre todo en las patas y en la cabeza. Presenta dos manchas triangulares de color negro en cada segmento abdominal.

Los adultos son mariposas de color gris oscuro.

- Ecología y biología

Es una plaga propia del área mediterránea. Inverna en el suelo en forma de crisálida. Los primeros adultos aparecen al llegar la primavera.

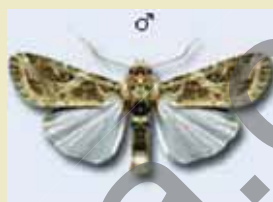
Tanto el adulto como la larva tienen hábitos nocturnos.

- Daños

Los ocasionan las larvas por mordeduras en las hojas, que llegan a tomar un aspecto translúcido provocado al roer la epidermis.

Tratamientos Insecticidas

Deltametrina	Dosis
2,5% (Decis)	100-150 cc/HA



GUSANO BLANCO (*Anoxia villosa*)

- Descripción

La larva es un gusano grueso, blanco y arqueado de unos 2,5 - 4 cms de longitud. La larva es la que produce los daños. El adulto es un escarabajo de unos 3 cms.



- Ecología y biología

El insecto permanece en estado larvario durante 3-4 años, antes de convertirse en adulto. Viven en el suelo, alimentándose de las raíces de las plantas de césped.

- Daños

La larva es la que produce los daños. Las hojas y tallos se marchitan, mostrándose en el césped rodales muertos.



Tratamientos Insecticidas

Clorpirifos	Dosis
48%	200-300 cc/HA





GUSANO GRIS (*Agrotis segetum*)

• Descripción

El adulto es una polilla. Es la larva la que produce los daños.

Oruga grande (hasta 4 cms) de color gris y hábitos nocturnos.

• Ecología y biología

Durante el día permanecen enterradas y enroscadas.

El invierno lo pasan como oruga; crisalidan al comienzo de la primave-

ra y salen los adultos en primavera directamente.

• Daños

Se alimentan del cuello de las plantas, provocando su marchitez definitiva. Aparecen en el césped rodales secos. Provocan daños en primavera y verano.

Tratamientos Insecticidas

Clorpirifos	Dosis
48%	200-300 cc/HI



BILLBUG (*Sphenophorus parvulus*)

• Descripción

El adulto es un escarabajo con poca movilidad, de 1 cm. de longitud aproximadamente.

La larva es un gusano blanco de 3-5 mm. de longitud. Su aspecto se puede asimilar al de un grano de arroz hinchado. Se alimenta de las raíces de las plantas. Puede confundirse con el gusano blanco (*Anoxia villosa*). Para diferenciarlos, tener en cuenta que el gusano blanco tiene un color blanco mucho más sucio, tres pares patas y un aspecto arqueado. El gusano blanco puede llegar a tener hasta 2-2,5 cm. de longitud.

• Ecología y biología

Presenta una generación por año. Inverna en forma de adulto o larva

desarrollada. Al subir la temperatura en primavera, comienza su actividad. Se localizan generalmente justo debajo del fieltro.

• Daños

Se alimentan de las hojas de las plantas de césped próximas a la corona, aunque eventualmente pueden atacar masivamente el sistema radicular de la pradera. Sus daños pueden aparecer desde finales de junio hasta agosto. El daño es más severo cuando existe un estrés estival por sequía. Infestaciones ligeras provocan pequeños rodales, similares a los que provocan las enfermedades en los céspedes, por ejemplo el dólar spot. En ocasiones el daño se manifiesta como un amarronamiento del césped. Las infestaciones severas pueden provocar la

Tratamientos Insecticidas

Imidacloprid	Sistémico
Confidor Ls	Se transloca en el interior de la planta
	100 cc/HI



completa destrucción del césped. El problema con su diagnóstico es que puede confundirse con daños provocados por sequía, enfermedades u otros insectos (por ejemplo gusano blanco). El suelo debajo del césped infectado suele estar

compactado, sólido y poco esponjoso.

- Control
- Impedir la formación de fieltro (escarificados)
- Descompactar el terreno (aireados)