

Enfermedades de hongos en céspedes (1)

Las enfermedades producidas por hongos son uno de los problemas fundamentales en mantenimiento de céspedes.

La patología vegetal es un área técnica especializada, en la que los profesionales de la jardinería reconocen importantes carencias.

En esta serie de artículos queremos introducirles en el conocimiento y reconocimiento de las enfermedades y su tratamiento (productos y dosis). Pero sobre todo en el de las técnicas de cultivo que van a impedir o dificultar su aparición y desarrollo.

El Departamento Técnico de Zulueta Corporación siempre estará a su disposición para asesorarles. Ante la aparición de cualquier problema no dude en llamarnos. Con unas fotografías enviadas por e-mail o una muestra convenientemente tomada y enviada por mensajero o correo postal, le ayudaremos a identificar su problema y proponerle el tratamiento adecuado.

Les sugerimos que lean este coleccionable y recurran a él siempre que lo necesiten.

POR QUÉ SE PRODUCEN LAS ENFERMEDADES DE HONGOS EN LOS CÉSPEDES

En nuestros climas, la época de primavera-verano, suele ser el momento más crítico para el desarrollo de estos patógenos, y en el que debemos actuar con técnicas de cultivo adecuadas y tratamientos fitosanitarios.

Las altas temperaturas y la humedad provocada por el riego por aspersión (en muchos casos diario), son el caldo de cultivo ideal para que los hongos patógenos se desarrollen y activen su metabolismo parasitario y reproductor.

CÓMO ACTUAR EN CASO DE APARICIÓN DE ENFERMEDADES

Definir los síntomas del problema

- Rodales, clorosis, amarillamiento, manchas foliares, etc.

Hacerse preguntas que permitan identificar el origen del problema

En muchas ocasiones los síntomas de las enfermedades pueden llegar a confundirse con otro tipo de accidentes.

- Falta o exceso de riego.
- Depositiones de animales domésticos.

- Tratamientos fitosanitarios realizados a dosis incorrectas, en situaciones climáticas inadecuadas o sin seguir estrictamente las normas de aplicación.

- Exceso o falta de fertilización. Aplicación poco cuidadosa de abonos.

Examinar una muestra que comprenda hojas, cuello y raíces

La muestra ha de tomarse en la zona de avance de la enfermedad (Ni en la zona muerta ni en la sana). Observar la presencia de manchas; su forma y distribución.

Ante cualquier duda, pueden hacer unas fotografías (tanto panorámicas como de detalle de la planta enferma) y remitirlas por correo electrónico a nuestro departamento técnico (*corporacion@zulueta.com*). Sólo con ello, podremos ser capaces de orientarles sobre el tratamiento a seguir.

En otros casos más complejos, les pediremos que nos envíen por mensajería una muestra fresca de plantas completas enfermas, envuelta en papel de aluminio y debidamente embalada. Procederemos a su análisis en laboratorio y a la mayor rapidez nos pondremos en contacto con ustedes.

coleccionable
ENFERMEDADES
DEL CÉSPED.





COLECCIONABLE ENFERMEADES DEL CÉSPED: Enfermedades de hongos en céspedes (1)

**PRINCIPALES ENFERME-
DADES FÚNGICAS EN
CÉSPEDES (1)**

1. DOLLAR SPOT

- Patógeno causante:
Sclerotinia homoeocarpa
- Sintomatología:
El Dollar spot se manifiesta en forma de pequeñas manchas circulares (4-6 cms.) a menudo numerosas, y que acaban uniéndose unas a otras formando manchas de mayor tamaño. Las manchas tienen un color pajizo o pardo. Observando las hojas infectadas, aparecen en ellas manchas de color amarillo verdoso o pajizo, con márgenes rojizos. En las mañanas con rocío, puede llegar a observarse el micelio blanquecino con aspecto de tela de araña. Al inicio del ataque, las hojas se secan por su parte media, permaneciendo verdes las

partes superior e inferior. Posteriormente se secan completamente.

- Condiciones que favorecen su desarrollo
 - I. Temperatura y humedad relativa alta (casi siempre provocada por el riego por aspersión).
 - II. Deficiente fertilización nitrogenada.
 - III. Suelos secos.
 - IV. Rocío.
- Manejo de la enfermedad
 - I. Fertilización a base de nitrógeno (dotaciones no superiores a 20 unidades, con la frecuencia necesaria).
 - II. Siega regular y controlada. (nunca eliminar más de 1/3 de la altura de la hoja por siega).
 - III. Eliminar el fieltro (escarificado y/o aireado).

**Tratamientos fungicidas
DOLLAR SPOT**

Materia activa	Dosis
Iprodione 25%	1,2 - 1,5 cc/m ²
Clortalonil 75%	1 gr/m ²
Vinclozolina 50%	0,2-0,25 cc/m ²
Ciproconazol 10%	0,15-0,2 gr/m ²







Fotos Dollar spot 1 - 2 - 3 - 4

IV. Optar por riegos a dosis más altas, y menos frecuentes. No regar durante el día.

V. Realizar tratamientos

2. RHIZOCTONIA

- Patógeno causante:
Rhizoctonia solani
- Sintomatología:
Esta enfermedad produce unas típicas manchas circulares o elípticas que mi-

den de 10 a 20 cms de diámetro, alrededor de las cuales aparece un halo característico más oscuro. También causa manchas en las hojas. Las hojas recientemente infectadas, que se localizan en la periferia de la mancha, pue-

den tomar un color naranja. Un resultado directo de la infección es el marchitamiento gradual de las puntas de las hojas y del follaje en general. Algunos rodales pueden ser perennes, recurrentes en el mismo sitio y que

expanden su diámetro cada año.

- Condiciones que favorecen su desarrollo
 - I. Es una enfermedad que aparece generalmente en primavera y otoño en las especies de clima templado;

WWW.ZULIETA.COM

en verano en las especies de clima cálido, aunque estas son menos sensibles.

II. Siegas severas, excesivamente cortas.

III. La sombra.

IV. Exceso de N₂.

• Manejo de la enfermedad

I. Aplicar nitrógeno en cantidades de pequeñas a mo-

deradas; moderadas de fósforo; de altas a moderadas de potasio.

II. Aumentar la altura de corte.

III. Mejorar el drenaje del suelo y eliminar el fieltro.

IV. Realizar tratamientos fungicidas adecuados.

3. PYTHIUM

• Patógeno causante: *Pythium spp*

• Sintomatología:

Se manifiesta en forma de manchas de forma y tamaño irregular. Ataca a la raíz y al cuello de las plantas. El sistema radicular se deforma, presentando un vigor y volumen reducidos.

En los rodales afectados las plantas enfermas aparecen tumbadas sobre el terreno, presentando, sobre todo a primeras horas del día, un aspecto húmedo o "grasiento". En ocasiones es posible observar un micelio algodonoso de tonalidad ligeramente azulada.

• Condiciones que favorecen la enfermedad

I. Alta humedad en el suelo, drenaje deficiente e iluminación escasa.

II. Pisoteo excesivo.

III. Siegas traumáticas y excesivamente cortas.

IV. Temperaturas estivales altas. T+HR > 100 (Condiciones para que germine la espora del hongo).

V. Ataca con especial virulencia a las plantas jóvenes

• Manejo de la enfermedad
I. Aumentar la altura de corte.

II. Reducir la frecuencia de siega.

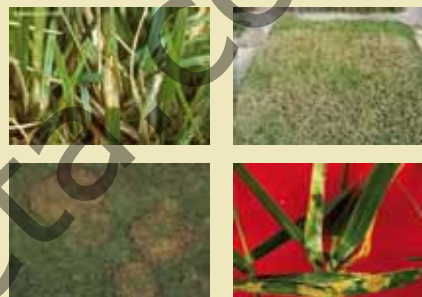
III. Mejorar el drenaje del césped y reducir la compactación (aireado).

IV. No aplicar nitrógeno.

V. Utilizar fungicidas adecuados .

Tratamientos fungicidas RHIZOCTONIA

Materia activa	Dosis
Flutalonil 50%	0,4 cc/m ² (regar)
Azoxistrobin 25%	0,2-0,3 cc/m ²
Iprodione 25%	1,2 – 1,5 cc/m ²
Propiconazol 10%	0,2-0,25 cc/m ²



Fotos Rhizoctonia solani 1-2-3-4

Tratamientos fungicidas PYTHIUM

Materia activa	Dosis
Fosetil Al 80%	1-1,2 grs/m ²
Propamocarb	0,3-0,4 cc/m ²
Azoxistrobin	0,2-0,3 cc/m ²



Fotos Pythium 1-2-3-4